



# Geschäftsbericht 2022







## INHALTSVERZEICHNIS

Bericht des Präsidenten und des Geschäftsführers	4
Organigramm / Stiftungsrat	5
Unsere Mitarbeitenden / Dienstjubiläen	6
Übersicht Pflegebedürftigkeit	7
Abschiede	7
Pflege und Betreuung / Aktivierung / Ausbildung Pflege	8
Jahresrechnung / Bilanz	10
Jahresrechnung / Erfolgsrechnung	11
Anhang zur Jahresrechnung	12
Anschrift, Kontakt	17
Spenden	17
Impressionen	18



**BERICHT DES PRÄSIDENTEN UND DES GESCHÄFTSLEITERS**



**Theo Camenzind**  
Stiftungsratspräsident

Geschätzte Leserinnen und Leser

Die in den letzten Monaten des Jahres 2021 aufgetretenen Coronafälle im Hause – sowohl bei den Bewohnern und Bewohnerinnen, wie auch bei den Mitarbeitenden - haben uns auch die ersten Monate des vergangenen Jahres beschäftigt. Die schmerzhafteste Lücke, welche der Coronavirus in unserem Hause hinterlassen hat, wirkt sich nun auch schmerzhaft auf das Ergebnis des vergangenen Jahres aus. Die finanziellen Auswirkungen von Corona sind das Eine, das Andere aber sind die vielen schmerzhaften Lücken, die Corona in den Herzen der Angehörigen hinterlassen hat – ihnen allen gilt unser Mitgefühl.

Trotz der erschwerten Bedingungen, ist es uns gelungen die frei gewordenen Betten belegen zu können und damit wieder einen Normalbetrieb erreichen zu können. Weiterhin jedoch ist die Lage auf dem Arbeitsmarkt für Pflegeberufe sehr angespannt – das merken vor allem auch unsere Mitarbeitenden, die entsprechend zusätzlichen Belastungen ausgesetzt sind. Wir sind allen unseren Mitarbeitenden sehr dankbar für ihren Einsatz, ohne den ein ordentlicher Betrieb nicht denkbar wäre.



**Jens Tellkamp**  
Geschäftsleiter

Zusammen mit externen Fachleuten und vielen involvierten Mitarbeitenden ist es dem Stiftungsrat im Verlauf des vergangenen Jahres gelungen, einige wichtige Teilprojekte auf dem Weg zur Gesamterneuerung des Rosenparks erfolgreich abschliessen zu können. Das notwendige Betriebskonzept unter Berücksichtigung von Betreutem Wohnen und die Integration der Spitex in die Stiftung bilden eine wichtige Voraussetzung für die nun weiterführenden Arbeiten. Bereits ganz Anfangs des neuen Jahres konnte der Stiftungsrat dem planenden Architekten den Auftrag für das auf dem Resultat des Architekturwettbewerbes basierende Vorprojekt mit Kostenvoranschlag erteilen.

Gemeinsam mit dem Bezirksrat wurde ein Zeitplan erarbeitet – mit dem Ziel, die Projektarbeiten bis in den Spätherbst 2023 abschliessen zu können um dann dem Stimmbürger gleich zu Beginn des Jahres 2024 ein Sachgeschäft für die Finanzierung der Gesamterneuerung des Rosenparks zu unterbreiten. Neben den Planungsarbeiten ist es das erklärte Ziel des Stiftungsrates, alles dafür zu tun, den Bewohnerinnen und Bewohnern des Rosenparks angenehme und zeitgemässe Rahmenbedingungen für den Lebensabschnitt, den sie bei uns verbringen, zu bieten und unseren Mitarbeitenden einen sicheren und interessanten Arbeitsplatz anbieten zu können.

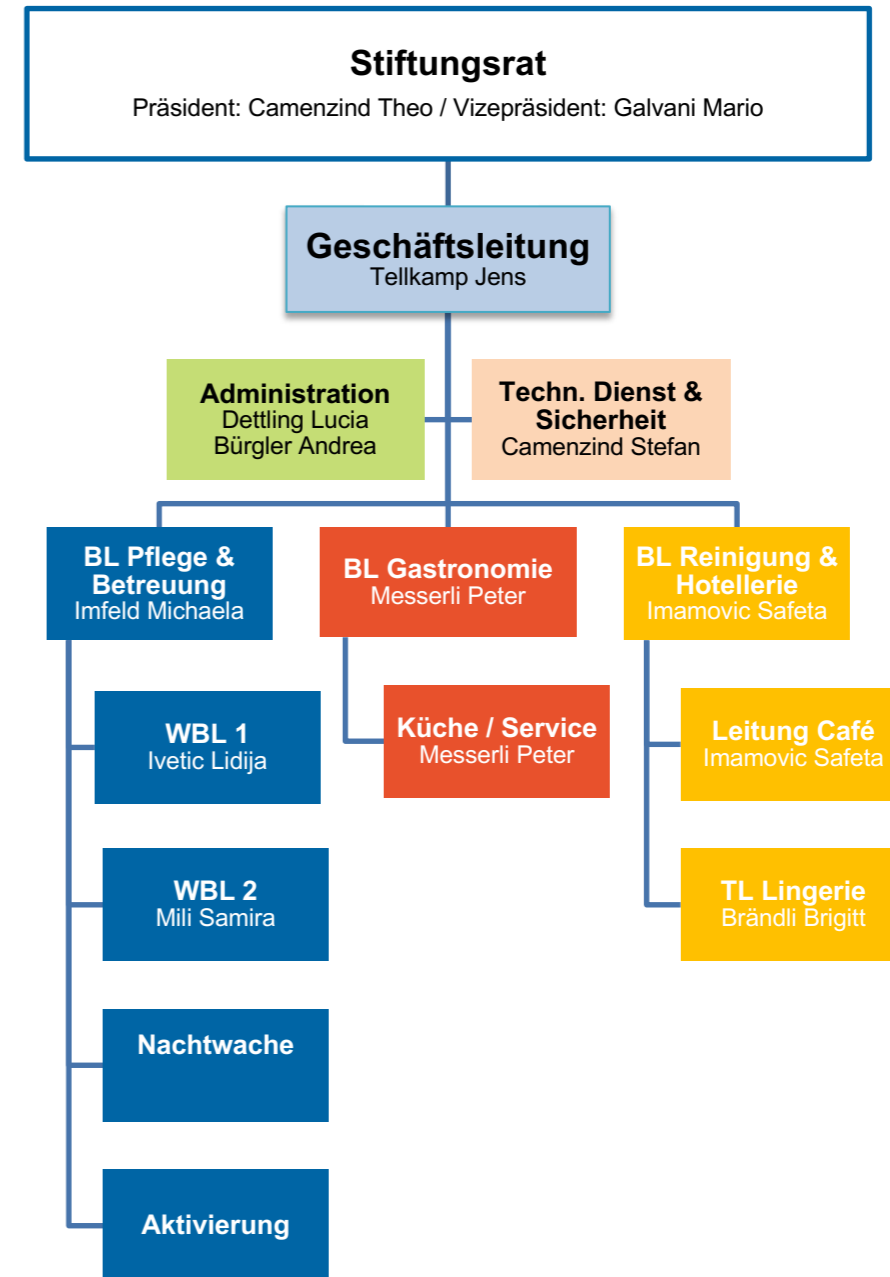
Wie bereits gesagt, Corona hat im vergangenen Jahr den Jahresabschluss sehr stark beeinflusst. Trotzdem ist es auch im vergangenen Jahr gelungen die Jahresrechnung mit einem Mehrertrag abzuschliessen. Wir sind alleine nicht in der Lage, die gesteckten Ziele zu erreichen. Ein lebenswertes Zuhause für unsere Bewohnerinnen und Bewohner und ein zeitgemässer Arbeitsplatz lassen sich nur zusammen mit unseren initiativen und pflichtbewussten Mitarbeitenden erreichen. Die Vergangenheit hat gezeigt, dass es funktionieren kann, lasst uns gemeinsam an einer lebenswerten und erfolgreichen Zukunft arbeiten.

Der Stiftungsrat bedankt sich bei allen Beteiligten für die Bereitschaft an unseren Zielen zu arbeiten und für das tägliche grosse Engagement zugunsten unserer Bewohnerinnen und Bewohnern.

Theo Camenzind  
Stiftungsratspräsident

Jens Tellkamp  
Geschäftsleiter

**ORGANIGRAMM**



**ZUSAMMENSETZUNG STIFTUNGSRAT 2022**

Präsident	Theo Camenzind
Vizepräsident	Mario Galvani
Stiftungsrätin	Jasmin Baggenstos
Stiftungsrätin	Nadja Camenzind
Stiftungsrätin	Ricarda Harris
Bezirksvertretung	Sandra Häusler

## UNSERE MITARBEITENDEN 2022

31.12.2022			
RESSORT, BEREICH	AUSBILDUNG, TÄTIGKEIT	ANZAHL	%
Leitung		1	1.00
Administration, Rechnungswesen		2	1.20
<b>Verwaltung</b>		<b>3</b>	<b>2.20</b>
Pflege	Leitung	1	0.80
Pflege	dipl. Fachpersonal	12	9.80
Pflege	Assistenzpersonal	24	15.80
Pflege	Lernende	3	3.00
<b>Pflege / Wohnbereich 1 &amp; 2</b>		<b>40</b>	<b>29.40</b>
<b>Aktivierung</b>		<b>3</b>	<b>1.60</b>
Reinigung	Leitung	1	1.00
Reinigung	Reinigung	6	5.00
Wäscherei	Wäscherei	3	1.70
Geschützter Arbeitsplatz	Reinigung / Lingerie	1	1.00
Technischer Dienst	Gebäude, Sicherheit	1	1.00
<b>Hotellerie / Technischer Dienst</b>		<b>12</b>	<b>9.70</b>
Küche	Koch, Hilfskoch	4	3.40
Küche	Küche, Service	5	4.40
Küche	Lernende	1	1.00
Cafe Rosenpark	Service	3	1.10
<b>Gastronomie</b>		<b>13</b>	<b>9.90</b>
<b>Anzahl Mitarbeiter/-innen inkl. Teilzeit: Vollzeitäquivalent</b>		<b>71</b>	<b>52.80</b>

## WIR GRATULIEREN UNSEREN MITARBEITENDEN ZUM DIENSTJUBILÄUM IM 2022

15 Jahre	<b>Imamovic Safeta</b> , Bereichsleitung Hotellerie
10 Jahre	<b>Tellkamp Jens</b> , Geschäftsleitung
10 Jahre	<b>Märchy Judite</b> , Fachfrau Langzeitpflege & Ausbildungsverantwortliche
10 Jahre	<b>Nicic-Barac Zana</b> , Fachfrau Gesundheit
10 Jahre	<b>Prol Antonia</b> , Mitarbeiterin Pflege

## ÜBERSICHT PFLEGEBEDÜRFTIGKEIT (STICHTAG 31.12.2022)

## Anzahl Bewohnende pro BESA-Stufe 1 - 12

Stufe	Bewohnende
Stufe 0	02 Bewohnende
Stufe 1	02 Bewohnende
Stufe 2	11 Bewohnende
Stufe 3	06 Bewohnende
Stufe 4	03 Bewohnende
Stufe 5	03 Bewohnende
Stufe 6	03 Bewohnende
Stufe 7	06 Bewohnende
Stufe 8	06 Bewohnende
Stufe 9	07 Bewohnende
Stufe 10	02 Bewohnende
Stufe 11	05 Bewohnende
Stufe 12	00 Bewohnende

## Anzahl Pflagetage BESA-Stufe 1 - 12 verglichen mit der Anzahl Pflageminuten

	2020	2021	2022
Pflagetage	19'665	18'825	<b>16'575</b>
Pflageminuten	1'947'163	2'022'903	<b>1'798'938</b>



## ABSCHIEDE

Wir mussten im Jahr 2022 von 25 Bewohnerinnen und Bewohnern Abschied nehmen.

24. Januar	<b>Streiff Balthasar</b>	30. Juni	<b>Jauch Ambros</b>
2. Februar	<b>Weibel Ursula</b>	14. Juli	<b>Camenzind Marie</b>
25. Februar	<b>Schilter Karl</b>	30. Juli	<b>Steiner Georg</b>
8. März	<b>Frühauf Rosa</b>	1. August	<b>Betschart Andreas</b>
14. April	<b>Küttel Marie</b>	4. August	<b>Reichmuth Bruno</b>
21. April	<b>Reinsch Lutz</b>	7. August	<b>Moschetti Wassily</b>
30. April	<b>Kupferschmied Fred</b>	1. September	<b>Schwab Verena</b>
6. Mai	<b>Fuchs Adele</b>	4. November	<b>Herger Regina</b>
10. Mai	<b>Bell George</b>	4. November	<b>Gisler Josef</b>
17. Mai	<b>Thommen Hanspeter</b>	8. November	<b>Thaddey Othmar</b>
2. Juni	<b>Bucheli Rosa Maria</b>	1. Dezember	<b>Imholz Helen</b>
11. Juni	<b>Weibel Margrith</b>	9. Dezember	<b>Tschopp Emil</b>
20. Juni	<b>Gecaj Raza</b>		

## PFLEGE UND BETREUUNG



**Michaela Imfeld**  
Leitung Pflege und  
Betreuung

Nachdem uns Corona Ende 2021 doch noch erwischt hat, begann das Jahr 2022 nicht ganz so schön. Leider mussten wir auch mit einigen Krankheitsfällen bei den Bewohnenden sowie bei den Mitarbeitenden kämpfen. Die psychisch und auch physisch sehr anstrengende Zeit hat ihre Spuren bei allen Beteiligten hinterlassen.

Über einen längeren Zeitraum konnten wir viele Betten nicht besetzen. Dies löste grosse Verunsicherung aus, bei unseren Bewohnenden sowie auch beim Personal. Als sich dann die Situation gegen Ende des Jahres wieder einigermaßen beruhigte, konnten wir auch unsere freien Zimmer wieder vergeben, worüber sich alle gefreut haben. Es ging wieder zur Normalität über.

Als dann sämtliche Corona – Massnahmen vor der Fasnachtszeit aufgelöst wurden, war einerseits Erleichterung zu spüren, auf der anderen Seite war auch noch viel Unsicherheit da. Die Pandemiejahre haben alle von uns geprägt, auf die eine oder andere Weise.

Das Thema Corona war aufgrund der hohen Fallzahlen und den getroffenen Massnahmen des Bundes natürlich immer noch stark präsent.

Mit zaghaften Schritten gingen wir im Rosenpark langsam wieder in einen Normalitäts-Modus über.

Die Geschäftsleitung, Herr Tellkamp hatte während der Pandemie versprochen, ein Rosenpark-Quartierfest zu organisieren, wenn die Situation es wieder zulässt. Ein Fest um allen zu danken, die uns in diesen schwierigen Zeiten zur Seite gestanden sind. Dieses Fest durften wir dann Mitte Juli feiern. Bei strahlendem Sonnenschein konnten wir neben unseren Bewohnenden und Mitarbeitenden auch einige Nachbarn bei uns begrüßen. Wir durften alle zusammen einen unbeschwerten und lustigen Tag geniessen bei feinen Grilladen und guten Getränken. Es war für alle Beteiligten ein sehr gelungener Anlass.

Erfreulich war auch, dass die 1. August – Feier wieder im gewohnten Rahmen durchgeführt werden konnte. Am Vormittag besuchten wir mit einigen Belohnenden die Feier im Park und konnten so gemeinsam mit der Gersauer Bevölkerung, der 1. August-Rede und dem Gottesdienst im Park beiwohnen.

Anschliessend in unserem schönen Rosenpark – Garten ging die Feier weiter bei feinen Grilladen und Musik, die den 1. August wunderschön umrahmten.

Im November war der Rosenpark wieder mit einem Stand am Martinsmarkt sowie an den Chlausnächten vertreten. Unsere Bewohnenden haben das ganze Jahr gebastelt und getöpfert, um dann die schönen Exemplare am Stand zu präsentieren und der Bevölkerung zu verkaufen.

Zu unserer Weihnachtsfeier durften die Bewohnenden wieder einen Gast einladen. Endlich konnten wieder Bewohner & Angehörige zusammen die Weihnachtsfeier im Rosenpark geniessen.

## AUSBILDUNG PFLEGE

### Lehrabschlüsse 2022:

Jessica Baggenstos, Andreja Nacic – Fachfrau Gesundheit EFZ  
Zana Nacic – Fachfrau Gesundheit EFZ nach Artikel 32

### Wir haben in folgenden Ausbildungen Lernende (Stand 08/22):

#### **Fachfrau/Mann Gesundheit in der Grundbildung:**

1 Lernender im 1. Ausbildungsjahr  
1 Lernende im 3. Ausbildungsjahr

#### **Fachfrau Gesundheit nach Artikel 32:**

1 Lernende im 2. Ausbildungsjahr

#### **Lehrgang Langzeitpflege:**

1 Lernende

## JAHRESRECHNUNG / BILANZ

AKTIVEN	in Schweizer Franken	31.12.2022	31.12.2021
Flüssige Mittel		637'208	633'129
Forderungen gegenüber Dritte		700'508	516'043
Delkredere		-111'000	-42'445
Übrige kurzfristige Forderungen		45'335	56
Vorräte		69'600	112'634
Aktive Rechnungsabgrenzung		19'300	16'482
<b>Total Umlaufvermögen</b>		<b>1'360'951</b>	<b>1'235'899</b>
Mobile Sachanlagen; Mobiliar		38'945	38'154
Grundstück, Areal 5'242 m <sup>2</sup>		4'193'600	4'193'600
Immobilien		4	4
<b>Total Anlagevermögen</b>		<b>4'232'549</b>	<b>4'231'758</b>
<b>TOTAL AKTIVEN</b>		<b>5'593'500</b>	<b>5'467'657</b>

PASSIVEN	in Schweizer Franken	31.12.2022	31.12.2021
Verbindlichkeiten aus Lieferungen und Leistungen		90'796	126'210
Übrige kurzfristige Verbindlichkeiten		469	0
Passive Rechnungsabgrenzung und kurzfristige Rückstellungen		109'894	26'759
<b>Total kurzfristiges Fremdkapital</b>		<b>201'159</b>	<b>152'969</b>
Hypothekendarlehen SZKB		2'300'000	2'300'000
Langfristige verzinsliche Verbindlichkeiten		2'300'000	2'300'000
Depots Heimbewohner		157'500	97'500
Übrige langfristige Verbindlichkeiten		157'500	97'500
Rückstellung MiGeL		38'378	38'378
Rückstellung Bewohnerfonds		76'837	80'752
Rückstellungen		115'215	119'130
<b>Langfristiges Fremdkapital</b>		<b>2'572'715</b>	<b>2'516'630</b>
<b>Total Fremdkapital</b>		<b>2'773'874</b>	<b>2'669'599</b>
Stiftungskapital		0	0
Freie Gewinnreserven		2'798'058	2'408'980
Jahresergebnis		21'568	389'078
<b>Total Eigenkapital</b>		<b>2'819'626</b>	<b>2'798'058</b>
<b>TOTAL PASSIVEN</b>		<b>5'593'500</b>	<b>5'467'657</b>

## ERFOLGSRECHNUNG

	in Schweizer Franken	31.12.2022	31.12.2021
Nettoerlös aus Lieferungen und Leistungen		4'650'770	5'178'018
Übriger betrieblicher Ertrag		188'610	216'349
<b>Total Betriebsertrag</b>		<b>4'839'380</b>	<b>5'394'367</b>
Personalaufwand		-3'908'585	-4'106'681
<b>Total Personalaufwand</b>		<b>-3'908'585</b>	<b>-4'106'681</b>
Medizinischer Bedarf		-58'331	-93'575
Lebensmittel und Getränke		-267'424	-270'507
Haushalt		-58'388	-59'168
Unterhalt und Reparaturen, Kleinanschaffungen		-161'564	-166'762
Aufwand für Anlagenutzung		-4'339	-4'144
Energie und Wasser		-88'935	-77'243
Büro und Verwaltung		-152'163	-78'281
Übriger bewohnerbezogener Aufwand		-18'801	-15'718
Übriger Sachaufwand		-61'721	-93'346
<b>Total übriger betrieblicher Aufwand</b>		<b>-871'666</b>	<b>-858'744</b>
<b>Abschreibungen des Anlagevermögens</b>		<b>-7'658</b>	<b>-6'460</b>
<b>Betriebsergebnis</b>		<b>51'471</b>	<b>422'482</b>
Finanzertrag		36	44
Finanzaufwand		-29'939	-33'448
<b>Finanzerfolg</b>		<b>-29'903</b>	<b>-33'404</b>
<b>Ordentliches Ergebnis</b>		<b>21'568</b>	<b>389'078</b>
Ertrag aus Spenden		8'585	3'949
Verwendung von Spenden		-12'500	1
Zuweisung / Entnahme Spenden		3'915	-3'950
<b>Betriebsfremdes Ergebnis</b>		<b>0</b>	<b>0</b>
<b>JAHRESERGEBNIS</b>		<b>21'568</b>	<b>389'078</b>



## ANHANG ZUR JAHRESRECHNUNG PER 31. DEZEMBER 2022

## Anhang zur Jahresrechnung 2022 2021

in CHF

## 1. Grundsätze

## 1.1 Buchführungs- und Rechnungslegungsgrundsätze

Für die Buchführung und die Erstellung der Jahresrechnung gelten gemäss Art. 83a ZGB die Vorschriften des Obligationenrechts über die kaufmännische Buchführung und Offenlegung sinngemäss. Die für die vorliegende Jahresrechnung angewandten Grundsätze erfüllen die Anforderungen des Obligationenrechts über die kaufmännische Buchführung und Rechnungslegung (Art. 957 ff. OR). Als Stiftung im Kanton Schwyz sind ausserdem die Vorgaben der Zentralerschweizer BVG- und Stiftungsaufsicht, in Luzern zu beachten. Die Vorgaben zur Buchführung und Rechnungslegung sind in der Jahresrechnung umgesetzt.

Die Gliederung und Darstellung der Jahresrechnung entspricht im Weiteren den Empfehlungen vom Verband ARTISET (ehemals CURAVIVA Schweiz).

## 1.2 Bewertungsgrundsätze

Die wesentlichen angewandten Bewertungsgrundsätze, die nicht vom Gesetz vorgeschrieben sind, werden nachfolgend beschrieben. Dabei ist zu berücksichtigen, dass zu Wiederbeschaffungszwecken die Möglichkeit zur Bildung und Auflösung von stillen Reserven wahrgenommen wird.

## Forderungen aus Lieferungen und Leistungen

Die Forderungen werden zum Nominalwert bilanziert. Für Forderungen werden, sofern notwendig, Einzelwertberichtigungen vorgenommen.

## Warenvorräte

Vorräte werden mit dem niedrigeren Wert aus Anschaffungs- oder Herstellungskosten und Nettoveräusserungswert bewertet. Es werden Wertberichtigungen für unkurante Vorräte und solche mit geringer Umschlagshäufigkeit vorgenommen.

## Sachanlagen

Die Anlagegüter und wertvermehrenden Investitionen werden zu Anschaffungskosten aktiviert und über die planmässige Nutzungsdauer linear abgeschrieben. Zu Wiederbeschaffungszwecken können zusätzliche Abschreibungen vorgenommen werden. Die geschätzten Nutzungsdauern der Anlagen betragen:

Land	unbeschränkt
Immobilien Sachanlagen	33 Jahre
Betriebseinrichtungen	20 Jahre
Mobile Sachanlagen	10 Jahre
Fahrzeuge / EDV	4 Jahre

## Immaterielle Anlagen

Die immateriellen Anlagen werden zu Anschaffungs- oder zu Herstellungskosten erfasst. Die bisherigen Projektierungskosten im Zusammenhang mit dem Projekt Neu- / Umbau wurden, wie im Vorjahr, der Erfolgsrechnung belastet.

## Rückstellungen sowie vom Gesetz vorgesehene ähnliche Positionen

Rückstellungen werden erfasst, wenn vergangene Ereignisse einen Mittelabfluss in zukünftigen Geschäftsjahren erwarten lassen. Im Weiteren können zu Wiederbeschaffungszwecken Rückstellungen gebildet werden.

## 1.3 Abweichungen vom Grundsatz der Stetigkeit

Die Positionen der Bilanz und Erfolgsrechnung wurden gegenüber den Vorjahren teilweise neu gruppiert. Entsprechend wurde auch die Gliederung des Vorjahres an die Jahresrechnung 2022 angepasst.

## Anhang zur Jahresrechnung 2022 2021

in CHF

## 2. Angaben zu Bilanz- und Erfolgsrechnungspositionen

## 2.1 Mobile Sachanlagen

Mobilien und Einrichtungen	38'943.95	38'153.00
Fahrzeuge	1.00	1.00
<b>Endbestand 31.12.</b>	<b>38'944.95</b>	<b>38'154.00</b>

## 2.2 Passive Rechnungsabgrenzungen und kurzfristige Rückstellungen

## Passive Rechnungsabgrenzung

Buchhaltung, KORE, SOMED und Revision	14'000.00	9'950.00
Stundenlöhne	12'874.30	5'783.80
Rechnenzentrum Einsiedeln	45'000.00	0.00
Ferien- und Überzeit	33'500.00	11'025.00
weitere Abgrenzungen	4'520.00	0.00
<b>Endbestand 31.12.</b>	<b>109'894.30</b>	<b>26'758.80</b>

## 2.3 Rückstellung Bewohnerfonds

## Rückstellung Bewohnerfond zG Bewohner (Verfügung GL)

Anfangsbestand 01.01.	22'180.25	18'236.40
Einnahmen Spenden	8'584.55	3'948.40
Verwendung Spenden	-12'500.00	0.00
Zinsen und Spesen	-10.25	-4.55
<b>Endbestand 31.12.</b>	<b>18'254.55</b>	<b>22'180.25</b>

## Rückstellung Bewohnerfond zG Bewohner (Verfügung SR)

Anfangsbestand 01.01.	58'571.84	58'565.99
Zinsen und Spesen	10.25	5.85
<b>Endbestand 31.12.</b>	<b>58'582.09</b>	<b>58'571.84</b>

## Total Bewohnerfonds

76'836.64 80'752.09

## 2.4 Pflögetaxen

Pflögetaxen Versicherer	939'312.00	1'056'076.80
Pflögetaxen Bewohner	349'384.60	399'676.60
Pflögetaxen Restfinanzierer	862'518.70	901'294.30
<b>Endbestand 31.12.</b>	<b>2'151'215.30</b>	<b>2'357'047.70</b>

## 2.5 Verwaltungsaufwand

Projektkosten Rosenpark	106'567.55	0.00
Anteil Spitex und Bezirk an Projekt	-47'000.00	0.00
übriger Beratungsaufwand	14'654.80	13'388.80
Informatik und Kommunikationsaufwand	52'902.98	33'431.06
übriger Verwaltungsaufwand	25'037.28	31'461.01
<b>Endbestand 31.12.</b>	<b>152'162.61</b>	<b>78'280.87</b>



## ANHANG ZUR JAHRESRECHNUNG PER 31. DEZEMBER 2022

Anhang zur Jahresrechnung	2022	2021
in CHF		
<b>3. Weitere gesetzliche Angaben</b>		
<b>3.1 Anzahl Vollzeitstellen</b>		
Die Anzahl Vollzeitstellen beträgt im Jahresdurchschnitt	<250	<250
<b>3.2 Gesamtbetrag der zur Sicherung eigener Verbindlichkeiten verwendeten Aktiven</b>		
Buchwert der belasteten Liegenschaft	4'193'600.00	4'193'600.00
Schuldbriefe nominell	5'000'000.00	5'000'000.00
davon beansprucht	2'300'000.00	2'300'000.00
<b>3.3 Ereignisse nach dem Bilanzstichtag</b>		
Es bestehen keine Ereignisse nach dem Bilanzstichtag, welche die Aussagefähigkeit der Jahresrechnung 2022 beeinträchtigen könnten.		
<b>4. Angaben zur Stiftung</b>		
<b>4.1 Zweck</b>		
Betrieb und Unterhalt des Alters- und Pflegeheims "Rosenpark" gemäss den gesetzlichen Vorschriften über die Sozialhilfe und Gesundheitswesen.		
<b>4.2 Aufsichtsbehörde</b>		
Zentralschweizer BVG- und Stiftungsaufsicht		
<b>4.3 Entschädigungen gemäss Art. 84b ZGB</b>		
Stiftungsrat	6'800.00	13'180.00
Geschäftsleitung	136'000.00	127'000.00







## ANSCHRIFT, KONTAKT

Alters- und Pflegeheim Rosenpark  
Kerngasse 4  
6442 Gersau

Telefon: 041 829 81 84  
Fax: 041 829 81 55

Email: [info@rosenpark-gersau.ch](mailto:info@rosenpark-gersau.ch)  
Webseite: [www.rosenpark-gersau.ch](http://www.rosenpark-gersau.ch)

## SPENDEN

Die Spenden fließen in die Stiftung Rosenpark, Gersau. Der Verwendungszweck der Gelder ist ausschliesslich für die Bewohner bestimmt. Allenfalls persönliche Wünsche betreffend des Verwendungszweckes werden selbstverständlich respektiert.

Zuwendungen nehmen wir sehr gerne auf folgendes Spendenkonto entgegen:

Stiftung Rosenpark  
6442 Gersau  
«Das Goldene Buch»  
CH92 0077 7000 0028 4986 9

### **Für Ihre Unterstützung danken wir Ihnen herzlich.**

Die Stiftung Rosenpark ist wegen ihrer Gemeinnützigkeit steuerbefreit. Ihre Spenden sind im Kanton Schwyz steuerlich abzugsfähig, wenn die Zuwendungen im Steuerjahr CHF 100.00 erreichen und insgesamt 20% der um die abziehbaren Aufwendungen verminderten steuerbaren Einkünfte nicht übersteigen (§ 33 Abs. 3 lit. c StG SZ).



IMPRESSIONEN AUS DEM ROSEN PARK



Fasnacht im Rosenpark



Grillplausch im Garten



Ausflug ins Husky Camp



Schiffsausflug



Besuch von Claudio de Bartolo



Ehrung von Trudi Eberhard



1. August-Feier



Auftritt Fyrabig Jodlerinnen



Gersauer Chlausnächte



Weihnachten



# CAFÉ ROSEN PARK



[www.rosenpark-gersau.ch](http://www.rosenpark-gersau.ch)

